



La CLI de Golfech : votre source  
d'information neutre, transparente  
et indépendante sur le nucléaire.



**Surveiller**



**Dialoguer**



**Informier**

## Sommaire

### Les 6 bons réflexes en cas d'alerte nucléaire



Avant tout risque de rejet radioactif, l'alerte sera donnée. Connaissiez-vous les 6 bons réflexes en cas d'alerte nucléaire ? Avez-vous vos comprimés d'iode ?

> Page 2-3

### A la rencontre des citoyens pour parler du nucléaire



Rencontre des habitants en centre-ville, salons des maires, accueil de l'association Japonaise Fukushima Dialogue... la CLI de Golfech œuvre pour la transparence de l'information sur le nucléaire.

> Page 4

### Les travaux sur le réacteur n°2 pour ses 30 ans



Point d'information sur les travaux en cours sur le réacteur n°2 à la centrale nucléaire de Golfech pour la poursuite de son activité au-delà de 30 ans.

> Page 6

### La surveillance de l'environnement par la CLI de Golfech.

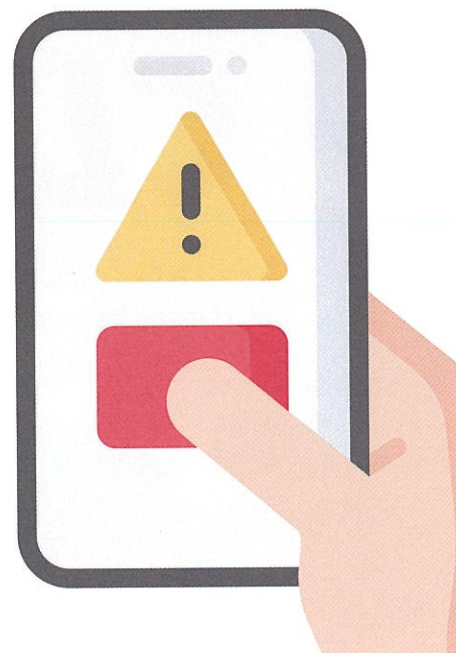


> Page 7



# Que faire en cas d'alerte nucléaire ? les 6 bons réflexes

En France, un accident nucléaire est très peu probable mais il faut y être préparé. **En cas de risque d'accident nucléaire et avant tout rejet radioactif, l'alerte sera donnée** pour vous permettre d'appliquer les mesures de sécurité. Les connaissez-vous ?



*A découper et à coller sur votre frigo*

## *En cas d'alerte nucléaire*

**1**

**Je m'abrite rapidement dans le bâtiment en dur le plus proche**

*Pas une voiture, ni un mobil-home ou une caravane. À l'intérieur : fermez portes et fenêtres, coupez la ventilation.*

**2**

**Je m'informe auprès des sources d'informations officielles**

*Radio, télé, site internet et réseaux sociaux de votre préfecture.*

**3**

**Je ne vais pas chercher mes enfants à l'école**

*Ils sont à l'abri dans leur école. Les enseignants ont aussi reçu l'alerte et ils appliquent le Plan Particulier de Mise en Sécurité.*

**4**

**Je limite mes communications téléphoniques**

*Laissez le réseau disponible pour les secours. Utilisez votre téléphone uniquement en cas d'urgence.*

**5**

**Je prends de l'iode dès que j'en reçois l'instruction**

*C'est un médicament à ne prendre que sur ordre du Préfet. Suivez la posologie. Son efficacité est limitée dans le temps.*

**6**

**Je me prépare à une éventuelle évacuation**

*Un sac avec papiers d'identité, eau, vêtements, médicaments, nourriture. Prenez vos animaux de compagnie. Respectez les consignes d'évacuation et le code de la route. Vous avez suffisamment de temps pour évacuer en toute sécurité. N'allez pas chercher vos enfants qui étaient à l'école ou vos parents à la maison de retraite. Vous les retrouverez au centre d'accueil et de regroupement qui sera communiqué.*

*Version du 15 novembre 2025*



# Toujours avoir des comprimés d'iode chez soi

En cas d'accident nucléaire, les comprimés d'iode permettent de protéger la thyroïde de la radioactivité. C'est un médicament qui ne doit être pris que sur ordre du Préfet, dans le respect de la posologie. **Les comprimés d'iode sont distribués gratuitement par les pharmacies partenaires, sur simple demande et sans justificatif de domicile pour les particuliers.** Pour les entreprises, les établissements recevant du public et les établissements scolaires, les comprimés d'iode sont également gratuits, mais les modalités de retrait sont différentes. Contactez votre préfecture.

## Les pharmacies qui ont les nouveaux comprimés d'iode en stock, renouvelés en 2024 :

### Auvillar (82340) :

- Pharmacie Dournes-Desprat - 11 route de Valence.

### Dunes (82340) :

- Pharmacie de Dunes - rue de la République.

### Lamagistère (82360) :

- Pharmacie des Deux-Rives - rue du 8 mai 1945.

### Malause (82200) :

- Pharmacie de l'Olivier - 31 avenue de Bordeaux.

### Puymirol (47270) :

- Pharmacie Renaud - 32 rue Royale.

### Valence d'Agen (82400) :

- Pharmacie de la Garenne - 404 avenue du Quercy.
- Pharmacie Carenou - place Jean-Baptiste Chaumeil.
- Pharmacie des Allées - 30 allée du 4 septembre.

## Les pharmacies qui ont peut-être encore des anciens comprimés d'iode en stock, datant de 2019, et qui devraient être renouvelés en 2026 :

### Agen (47000) :

- Pharmacie Agen Sud - 46 Avenue d'Italie
- Pharmacie Delmont - 4 avenue Georges DELPECH
- Pharmacie Floreal (Albert et Aucoin) - 129 avenue Jean-Jaurès
- Pharmacie Jasmin république - 10 Bis Boulevard de la République.
- Pharmacie Jayan-Palissy - 97 Boulevard de la Liberté
- Pharmacie Lafayette - 49 Boulevard Edouard Lacour
- Pharmacie Liaunet Aureille - 8 avenue Henri Barbusse
- Pharmacie de la Liberté (Massabeau) - 15 boulevard de la Liberté
- Pharmacie Manié - 112 Boulevard de la République.
- Pharmacie Moreaux Fontan - 9 Rue Montesquieu.
- Pharmacie de la Porte du Pin - 1 place du 14 juillet
- Pharmacie du Pont-Canal - 125 Avenue Léon Blum.
- Pharmacie Trévisan - 73 boulevard de la République

### Astaffort (47220) :

- Pharmacie Adon-Peyronnet - 16 place André Routier

### Beauville (47470) :

- Pharmacie des Arcades - place Archembault de Vencay

### Boé (47550) :

- Pharmacie Boé Aquitaine - 20 avenue de Lacapelette
- Pharmacie Route de Toulouse - 1580 avenue du Docteur Jean NOGUES

### Bon Encontre (47240) :

- Pharmacie de Bon Encontre - 322 avenue Albert Camus
- Pharmacie Flourac-Boyer - 31 rue de la République

### Bourg-de-Visa (82190) :

- Pharmacie Rey - Le bourg.

### Castelculier (47240) :

- Pharmacie des Thermes - ZAC Les Boulbènes 18 B Avenue Jean Monnet.

### Castelsarrasin (82100) :

- Pharmacie de Clairefont - 21, rue Baptiste Marcet.
- Pharmacie Lafayette - 4, places des Belges.
- Pharmacie Saint-Jean - 10, place Gaston Benac.
- Pharmacie Centrale - 30, rue de la Révolution.

### Laroque-Timbaut (47340) :

- Pharmacie Froment - ZA commerciale de Picadou

### Lavit-de-Lomagne (82150) :

- Pharmacie Delon-Godard - boulevard Jean Sabathé.

### Layrac (47390) :

- Pharmacie du Centre - 58, avenue Massenet.
- Pharmacie d'Etigny - avenue d'Etigny.

### Le Passage (47520) :

- Pharmacie du Pont-de-Pierre - avenue de l'Europe
- Pharmacie des Pyrénées - 3 rue Arthur Rimbaud.

### Lectoure (32700) :

- Pharmacie de la Mélisse - 21, rue Alsace Lorraine.
- Pharmacie du Pastel - 72, rue Nationale.

### Moissac (82220) :

- Pharmacie Fournié-Rougé - 2, bd Pierre Delbrel.
- Pharmacie du Sarlac - 63 ter, avenue Jean Jaures.
- Pharmacie du Quercy - 57 R du Faubourg Sainte-blanche.

### Pont-du-Casse (47480) :

- Pharmacie du Grand Chêne - centre commercial.

### St-Nicolas-de-la-Grave (82 210) :

- Pharmacie Dintilhac - boulevard de la Tour de Ronde.



# La CLI à la rencontre...

## ... des habitants d'Agen

Samedi 11 octobre, la CLI de Golfech est allée à la rencontre des habitants d'Agen sur la place Wilson, dans le centre piétonnier.

● Objectif : sensibiliser le grand public au risque radiologique et rappeler les 6 bons réflexes à adopter en cas d'alerte nucléaire.

Sur notre stand :

- Des échanges et des documents d'information sur le risque radiologique.
- 📞 Des explications sur les comprimés d'iode : où les récupérer ? à quoi servent-ils ? quand les prendre ?
- 🏠 Et un rappel simple : les 6 bons réflexes en cas d'alerte nucléaire.



Photo du stand de la CLI de Golfech au Village de la Sécurité Civile, organisé par le cabinet Krisis Conseil, dans le cadre des Journées Nationales de la Résilience.



## ... des élus de Tarn-et-Garonne et de Lot-et-Garonne

Samedi 27 septembre et vendredi 3 octobre, la CLI de Golfech participait aux salons des Maires de Tarn-et-Garonne et de Lot-et-Garonne.

Objectif : rencontrer les élus bien au-delà du périmètre des 20km autour de la centrale nucléaire (limites du Plan Particulier d'Intervention) pour présenter nos missions :

✿ Surveiller en toute indépendance le fonctionnement de la centrale nucléaire et ses rejets dans l'environnement.

🗣️ Organiser des espaces d'échanges et de discussions entre les citoyens, les représentants de la société civile, EDF, les préfectures, l'Autorité de Sécurité Nucléaire et de Radioprotection, etc.

📢 Informer de manière neutre et transparente le grand public.



Sur le stand de la CLI aux salons des maires de Tarn-et-Garonne, gracieusement hébergé par le Conseil Départemental de Tarn-et-Garonne.





## ...de la délégation japonaise “Fukushima Dialogue”

2 journées d'échanges sur les dialogues citoyens, le retour des habitants sur leur territoire après un accident nucléaire et la mémoire territoriale, conclues par un accord de coopération inédit entre la France et le Japon.

Les 22 et 23 octobre 2025, la Commission Locale d'Information (CLI) de Golfech et l'Association Nationale des CLI ont accueilli Ryoko ANDO, Présidente de l'association Japonaise Fukushima Dialogue, et Reiko KUWAGAKI, chercheuse en sciences humaines au CRIEPI (Institut Japonais d'Études sur l'Industrie et l'Énergie Électrique).

### Pourquoi cette rencontre ?

Pour permettre à la délégation Japonaise d'étudier les dialogues citoyens dans le domaine du nucléaire organisés par les Commissions Locales d'Information (dispositif Français unique au monde).

Pour signer un accord de coopération entre Fukushima Dialogue, la CLI de Golfech et l'Association Nationale des CLI afin d'échanger régulièrement sur les dialogues citoyens, la gestion du post accidentel, la surveillance environnementale citoyenne, etc.



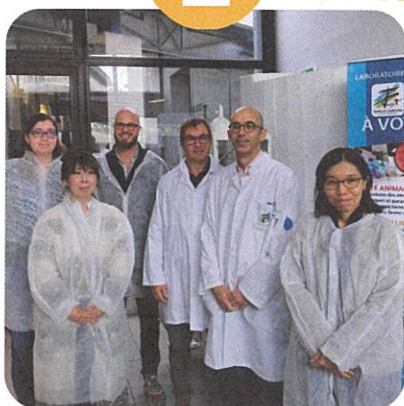
1



2



3



**Mercredi matin : visite du laboratoire départemental de Tarn-et-Garonne,** partenaire historique de la CLI de Golfech pour la réalisation des surveillances de l'environnement autour de la centrale nucléaire de Golfech.



**Mercredi après-midi et jeudi matin : entretiens avec les membres des 4 collèges de la CLI** (élus, associations de protection de l'environnement, syndicats salariés, experts et représentants des intérêts économiques) et les représentants d'EDF.



**Jeudi après-midi : signature de l'accord de coopération** avec Ryoko ANDO (Fukushima Dialogue), Michel WEILL (Président du Conseil Départemental de Tarn-et-Garonne), Jean-Paul TERRENNE (Président-délégué de la CLI de Golfech) et Serge LABAT (Secrétaire de l'Association Nationale des CLI).



# La centrale nucléaire de Golfech



## 3ème visite décennale du réacteur n°2

Le 18 avril 2025, le réacteur n°2 de la centrale nucléaire de Golfech a été mis à l'arrêt pour réaliser sa visite décennale. Le réacteur n°1 de Golfech a, quant à lui, terminé sa 3ème visite décennale en janvier 2024. Mais qu'est-ce qu'une visite décennale ? A quoi sert-elle ? Combien de temps dure-t-elle ?



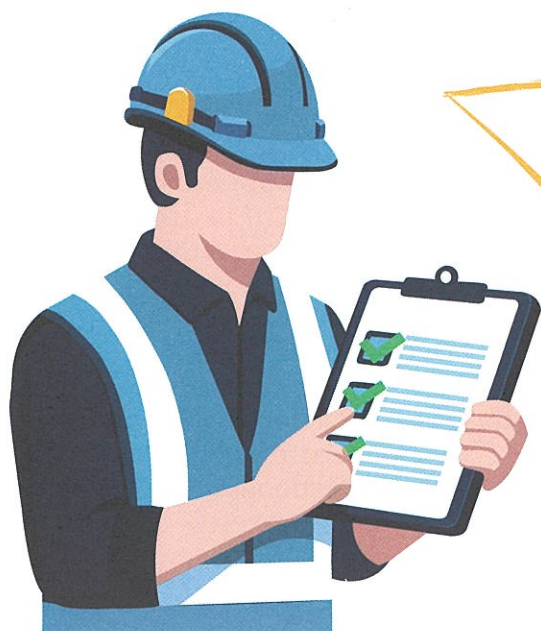
La visite décennale est un **contrôle technique complet et approfondi** des installations dans le but de renforcer encore davantage la sûreté de la centrale. Elle comprend entre autres des tests de matériels, des opérations de maintenance industrielle, des contrôles réglementaires, le renouvellement et l'installation de nouveaux équipements, la mise à jour des procédures d'exploitation, etc.



**6 à 9 mois, c'est la durée moyenne d'une visite décennale sur un réacteur nucléaire en France** selon le planning des activités à mener. Près de 2500 intervenants aux compétences spécialisées sont mobilisés pour garantir une maintenance de qualité et le respect des exigences nucléaires.



L'Autorité de Sûreté Nucléaire et de Radioprotection (ASNR) contrôle les opérations réalisées par EDF en procédant à des inspections programmées et inopinées permettant d'évaluer notamment la qualité d'exploitation et la robustesse des organisations. **À l'issue de cet arrêt, l'ASNR donne son accord au redémarrage de l'installation**, accord constituant une condition à la **poursuite d'exploitation** de l'unité de production **pour les 10 prochaines années**.



Les contrôles approfondis et réglementaires de 3 équipements fondamentaux de l'unité de production n°2 ont été réalisés et validés.

- La cuve du réacteur : inspection des soudures de la paroi et de son revêtement.
- Le circuit primaire : contrôle de son étanchéité.
- Enceinte du bâtiment réacteur : vérification de son étanchéité et de sa résistance mécanique.





## L'avis de l'Autorité de sûreté nucléaire et de radioprotection

“L'Autorité de sûreté nucléaire et de radioprotection (ASNR) considère que les performances en matière de sûreté de la centrale de Golfech en 2024 rejoignent l'appréciation nationale portée sur EDF, qui est satisfaisante. La division de Bordeaux de l'ASNR a mené 20 inspections à Golfech en 2024. La visite décennale du réacteur n° 2 permettra une amélioration de son niveau de sûreté.”

*Paul De Guibert, chef de la division de Bordeaux de l'ASNR*

## Surveillances environnementales indépendantes autour de la centrale nucléaire de Golfech, de 2019 à 2023 / 2024, organisées par la CLI, et réalisées via le Laboratoire Départemental de Tarn-et-Garonne.

La Commission « Fonctionnement Rejets et Impacts sur l'Environnement (FRIE) » de la CLI de Golfech réunie le 25 septembre 2025, en a présenté les bilans :

### Analyses de radioactivité d'éléments produits par l'activité nucléaire (mesurables en spectrométrie gamma (C)) ainsi que du tritium dans les eaux (C) et du strontium 90 dans le lait de vache (C) :

- Sur les 400 échantillons annuels (fruits, céréales, eaux de source, potables, de pluie, laits de vache et chèvre), les valeurs de ces éléments sont trop faibles pour être détectées \* (idem pour strontium 90 dans les laits).
- Le tritium (produit dans les rejets liquides de la centrale, hydrogène radioactif) est présent ponctuellement dans la Garonne sur l'aval proche de la centrale. L'eau potable d'Agen prélevée à l'Hôtel du Département qui contient parfois du tritium, affiche depuis 2022 des valeurs très inférieures à la valeur guide de 100 Bq/l \*\* (valeur jamais atteinte dans les prélèvements de cette surveillance depuis 1995).
- Confirmation de la diminution de la teneur en Césium 137 (présent avant la mise en service de la centrale nucléaire) dans les mousses terrestres depuis 10 ans.
- Pas de mise en évidence de pollution radioactive atmosphérique via les trois balises atmosphériques (Montauban, Valence d'Agen et Agen).

### Surveillance des amibes (208 prélèvements) et de l'impact du traitement EDF biocide (168 prélèvements) dans l'eau de Garonne :

- Pas d'impact perceptible via l'ensemble des mesures réalisées : pas d'augmentation quantifiable à l'aval de la centrale des nitrates (C), nitrites (C), chlore total et des amibes pathogènes.

### Surveillance 2024 des eaux souterraines au site nucléaire : 50 analyses / an de radioactivité bêta global et tritium sur les 22 piézomètres EDF :

- Depuis 2022, les quantités de tritium sont trop faibles pour être mesurées \*.

(C) Mesures accréditées COFRAC essais et agréées ASNR : produits alimentaires et eaux. Mesures accréditées COFRAC essais : Sr90 lait. Cf rapports CLI FRIE pour plus de détails.

\* non quantifiables car inférieures aux « seuils » de détection des appareils. L'élément peut être totalement absent.

\*\* la valeur guide de 100 Bq/l en tritium (arrêté appliqué par les Agences Régionales de Santé pour la surveillance de l'eau potable) déclenche des analyses complémentaires. La valeur maximale mesurée est de 30 Bq/l de tritium depuis 2022

**Rapports scientifiques  
de la CLI de Golfech  
disponibles sur  
[www.cligolfech.org](http://www.cligolfech.org)**





# La CLI de Golfech

## (Commission Locale d'Information)

La CLI de Golfech est une association indépendante qui participe à la transparence de l'information sur le nucléaire. Elle repose sur 3 valeurs fondamentales : l'indépendance, la transparence de l'information et la neutralité.



Plus de 300 membres  
représentants de la  
société civile : élus du  
territoire, associations  
de protection de  
l'environnement,  
syndicats salariés de la  
centrale nucléaire,  
experts et  
représentants des  
intérêts économiques.



La CLI intervient en  
priorité sur le  
périmètre des 20km  
autour de la centrale  
nucléaire (le PPI : Plan  
Particulier  
d'Intervention).



Elle suit les activités de la  
centrale nucléaire et  
réalise une surveillance  
de l'environnement en  
lien étroit avec le  
Laboratoire  
Départemental de Tarn-  
et-Garonne.



Elle organise des espaces d'échanges entre EDF, l'Etat, l'Autorité de  
Sûreté Nucléaire et de Radioprotection, et ses membres (réunions  
de commissions) ou le grand public (réunions publiques).

La CLI informe régulièrement ses membres et le grand public sur le  
nucléaire, *via* son site internet, ses réseaux sociaux, les e-mails, la  
presse, la radio et la télé.



[www.cligolfech.org](http://www.cligolfech.org)

Facebook, instagram, linkedin : CLI Golfech

[contact@cligolfech.org](mailto:contact@cligolfech.org)

05 63 39 71 90



La CLI de Golfech remercie ses partenaires



Fukushima  
Dialogue